

# VISION FOR GRØNDAL MULTICENTER (GMC)

---

---

## Indhold

1. Vision .....	1
2. Kerneopgaven.....	3
2.1 Idræt og bevægelse .....	3
2.2 Aktiv og eksperimenterede del af Idrætsudvikling .....	3
2.3 Indtjening.....	3
2.4 Partnerskaber .....	3
3. Mulighed for bevægelse.....	3
3.1 Konkrete muligheder – uudnyttet potentiale .....	4
3.1 Organisationsformer .....	6
4. Innovation.....	7
5. Brand .....	7
6. Kapacitetsoptimering .....	8
7. Partnerskaber .....	8
8. Fysiske rammer.....	9

---

---

## 1. Vision

GMC er et proaktivt sted, hvor

- Idræt og bevægelse er styrende for de valg vi træffer
- Vi skaber mest muligt idræt og bevægelse for flest mulige
- Vi skaber innovation og afprøver nye muligheder indenfor idræt og bevægelse
- Vi udvikler idræt og bevægelse, som kan inspirere København
- Vi opfanger tendenser, følger byens puls og møder københavnernes behov for nye tilbud



## 2. Kerneopgaven

Idræt og bevægelse er GMCs kerneopgave.

Kerneopgaven suppleres af andre opgaver, hvor især tre store skiller sig ud:

- Aktiv og eksperimenterende del af Idrætsudvikling
- Indtjening
- Partnerskaber (kontorpartnerskaber, kulturpartnerskaber og sociale partnerskaber)

### 2.1 Idræt og bevægelse

GMC understøtter og inspirerer via tæt samarbejde de partnere og organisationer, som skaber idrætsaktiviteter i centret. Det kan være foreninger, selvorganiserede brugere, unioner og forbund, kommercielle aktører, andre forvaltninger m. fl. Det er således ikke afgørende, at idrætten sker i regi af en traditionel forening. GMC er åbne over for andre og nye organisationsformer, som understøtter kerneopgaven.

GMC afholder events som understøtter kerneopgaven.

### 2.2 Aktiv og eksperimenterende del af Idrætsudvikling

GMC har en særlig opgave og forpligtelse som en del af Idrætsudviklings fagcenter. GMC er den ramme hvori Idrætsudvikling kan arbejde med praktisk afprøvning af udviklingstiltag. GMC overvåger desuden fagfeltet og identificerer udvikling og nye tendenser, som introduceres og afprøves. GMC opsamler og formidler viden, som Idrætsudvikling kan bruge i sit arbejde på tværs af København.

### 2.3 Indtjening

GMC er delvist et kommercielt center. Der finder en væsentlig indtjening sted, og denne indtjening bidrager til løsning af kerneopgaven via sit økonomiske tilskud til husets drift og udvikling.

### 2.4 Partnerskaber

GMC indgår i partnerskaber, hvor idrætten kan tilføre værdi i samarbejdet og vice versa. Der indgås partnerskaber med kort varighed (eksempelvis events) og langvarige partnerskaber (eksempelvis sociale partnerskaber). Relevante partnerskaber er typisk på kontorområdet, på kulturområdet og på det sociale område.

## 3. Mulighed for bevægelse

GMC prioriterer de bydækkende idrætsaktiviteter. Det betyder med andre ord, at de store idrætter, som har mulighed for banetid over hele København (de store boldspil, badminton m.v.) ikke har førsteprioritet i GMC.

GMC er også i nogle sammenhænge udfordret af de fysiske rammer, og det kan fx vanskeliggøre visse idrætters brug af centret.

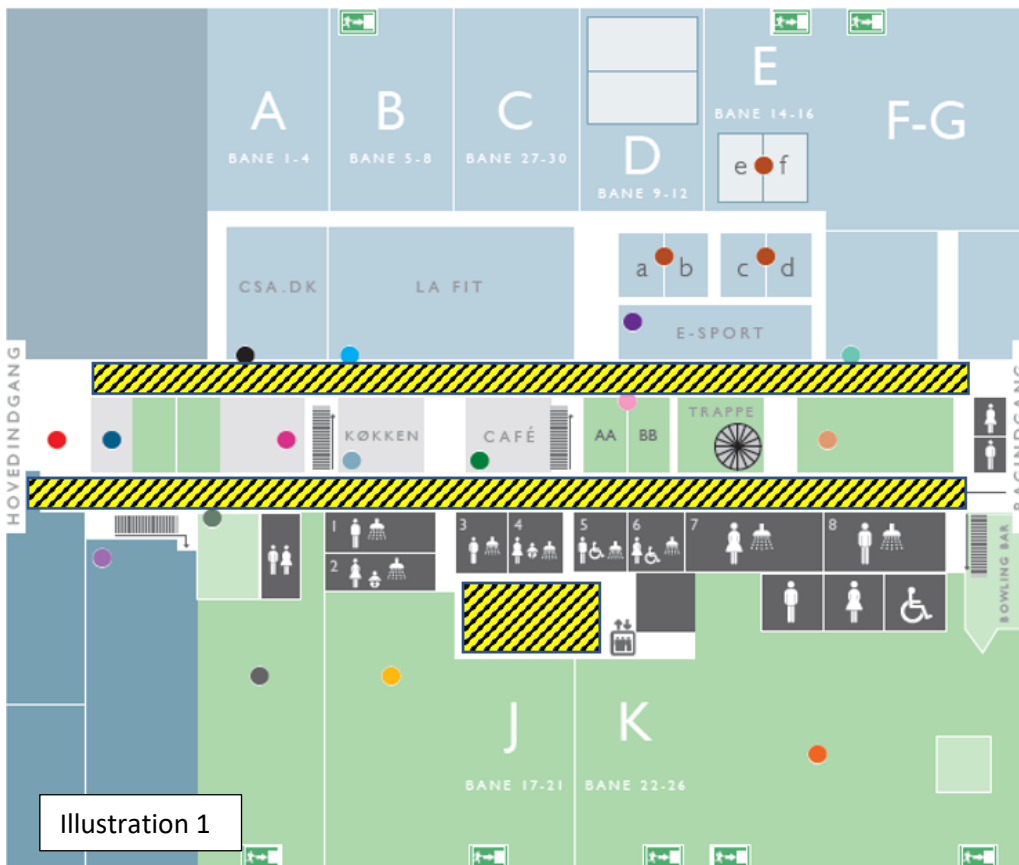
Generelt egner rammerne sig bedst til individuelle idrætsgrene, og det afspejles også i den brug der er af faciliteterne. GMC stiller sig imidlertid til rådighed som facilitet for styrkende fællesskaber og understøtter så vidt muligt initiativer, som fremmer at flere bevæger sig og dyrker idræt i regi af foreningerne og/eller andre selvorganiserede fællesskaber.

Inden for disse præmisser arbejdes der med at styrke muligheden for bevægelse og idræt mange steder i GMC. Der arbejdes også med at imødekomme forskellige organisatoriske modeller.

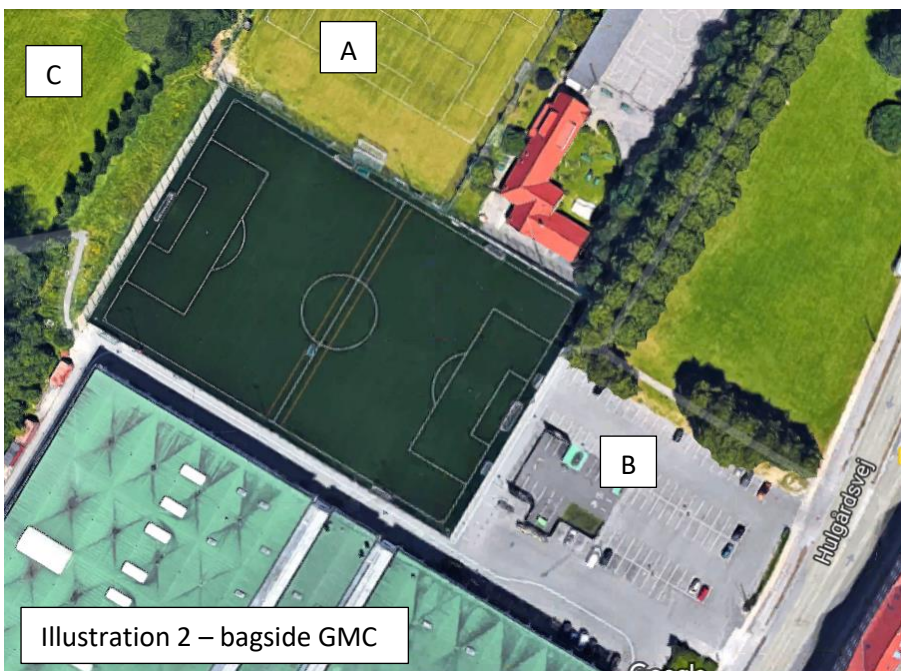
### 3.1 Konkrete muligheder – uudnyttet potentiale

Der er mange uudnyttede muligheder for bevægelse i GMC. Inde kan "inaktive" områder indrettes så de inviterer til bevægelse, uden at GMC forvandles til en legeplads. Illustration 1 viser en principskitse af, hvor i stueplan, der er inaktive områder, som giver plads og potentiale for bevægelseszoner.





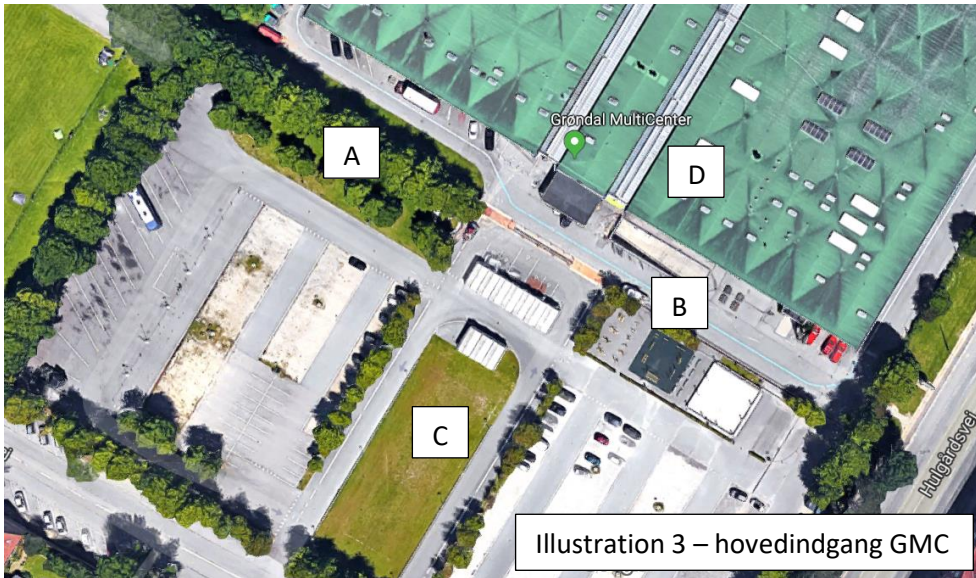
Udendørs er der også udnyttet potentiale dels i fornyelse og opdatering af eksisterende anlæg og dels i bedre udnyttelse af inaktive arealer. På nedenstående illustrationer 2 og 3 udpeges udnyttede arealer udendørs.



A – Fodboldbane naturgræs  
Potentiale for udbygning

B – Udslidt anlæg til bevægelse. Potentiale for omdannelse eksempelvis til streetbasket.

C – Bellahøj Mark.  
Fredning.  
Muligt potentiale for idræt og bevægelse fx MBT-track, bueskydning, løb.



A – Græsareal. Potentiale for bevægelseszone.

B – Udendørs fitness – potentiale for udbygning fx med parkour-anlæg.

C – Græsareal. Potentiale for bevægelseszone og/eller bebyggelse.

D – Bygningens tag rummer mange muligheder for idræt, såfremt det er teknisk muligt. Undersøges.

De uudnyttede potentialer begrænses af visse love og reguleringer. Der er eksempelvis brug for at iagttage brandbestemmelser både inde og ude, fredningsbestemmelser m.v. Der forestår således en grundig analyse af mulighederne, inden potentialerne kan forløses.

### 3.1 Organisationsformer

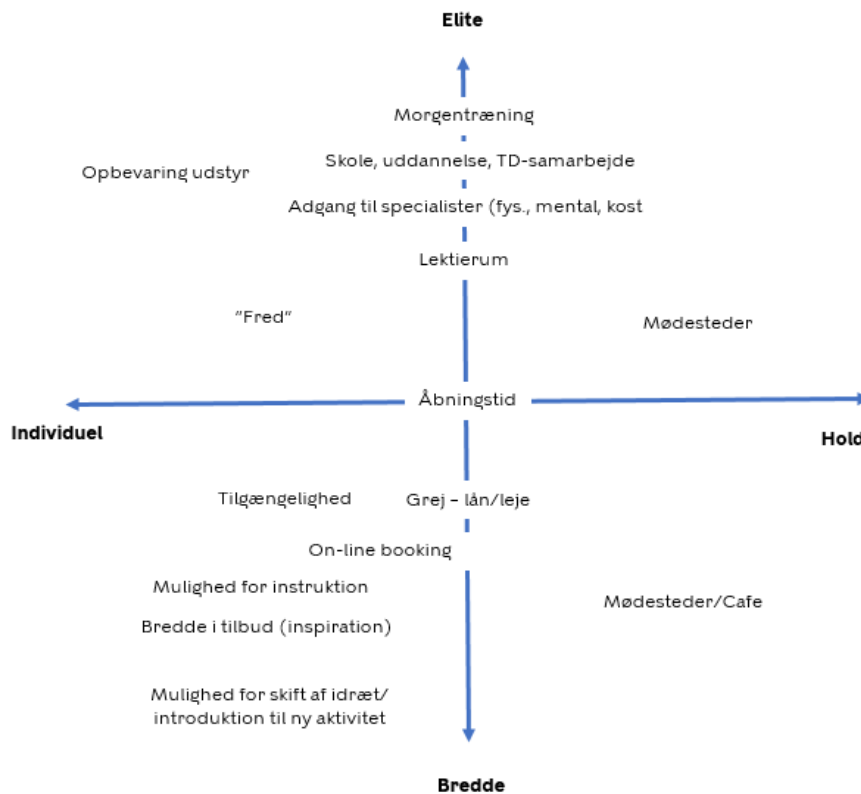
Der er fire hovedspor i organiseringen af GMCs brugere.

- Foreningsbrugere
- Selvorganiserede brugere
- Kommercielle brugere (længerevarende aftaler – eksempelvis privatskoler o.a.)
- Andre forvaltninger (typisk folkeskoler)

Der er desuden fire hovedsegmenter:

- Individuel idræt – bredde
- Individuel idræt – elite
- Holdidræt – bredde
- Holdidræt - elite

Der mulighed for at ændre på målsætningerne for de forskellige segmenters brug af centret, og på den måde skrue op eller ned for eksempelvis indtjening m.v.



## 4. Innovation

GMC er idrætsudviklingens innovatorium. Det er her vi kan eksperimentere og afprøve nye ting, som kan sættes formidles til inspiration for fagfæller både i og uden for KFF.

GMC indgår partnerskaber med idrætsinnovatører i bredeste forstand. Det kan være innovatører inden for nye idrætter, nyt udstyr, nye organisationsformer, nye elektroniske redskaber, sundhedsfremmende idrætsudøvelse og så videre. Det kan være kommercielle aktører, klubber og forbund, forskere og andre.

Målet er at skabe ny viden som kan formidles:

- I København
- Nationalt
- Internationalt

## 5. Brand

GMC er til for idrættens skyld.

GMC har styr på idrætten i dag og i morgen.

GMC er tilgængelig og åben.

GMC er inviterende.



GMC er både bredde og elite.

GMC er til at betale.

GMC er god service.

GMC er mangfoldig.

GMC er trygt.

## 6. Kapacitetsoptimering

GMCs kapacitetsudnyttelse skal tage afsæt i, at der reelt er aktivitet på stedet. Det er således ikke tilstrækkeligt, at en bane er udlejet. Der er derfor brug for en analyse af, hvilke målrettede indsats, som fokuserer på at optimere den reelle brug, i de tidspunkter på dagen og på året, hvor husets pulsslag er lavt (se bilag 1).

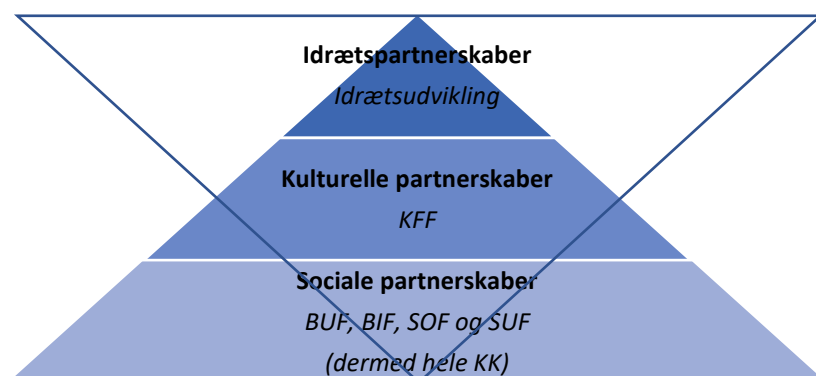
Samtidig skal der være fokus på, at skabe mulighed for, at den selvorganiserede idræt genererer den fornødne indtægt (se bilag 2).

## 7. Partnerskaber

Afsnittet fortæller om de potentialer der er, for at understøtte kerneopgaven ved indgåelse af partnerskaber både internt i Københavns Kommune og partnerskaber med eksterne aktører.

GMC er et interessant sted for mange forskellige partnerskabsorganisationer. Overordnet set er der tre typer af partnerskaber:

- Idrætspartnerskaber (som er mest interessante for Idrætsudvikling)
- Kulturelle partnerskaber (som er interessante for Kultur- og Fritidsforvaltningen)
- Sociale partnerskaber (som er interessante for flere forvaltninger og dermed for Københavns Kommune)



GMC skal som visionær idrætsfacilitet til stadighed forholde sig til, om og hvordan et givent partnerskab understøtter kerneopgaven i Idrætsudvikling. GMC er åben overfor involvering i partnerskaber på alle tre



områder, men det vil altid være idrætten, som skal være bærende for beslutningen om at indgå i et givent partnerskab jfr. også den overordnede vision ”Idræt og bevægelse er styrende for de valg vi træffer”.

(se interessentanalyse bilag 3)

## 8. Fysiske rammer

GMC er en unik facilitet i København. De lange grønne foyer-gange med den oprindelige bevoksning er unikke og stedet besøges jævnligt af studerende fra arkitektlinjerne.

GMC er også et gammelt hus med et betydeligt vedligeholdelseefterslæb. Vedligeholdelsesstanden er ikke i udgangspunktet til hinder for, at huset kan anvendes i det daglige, men hvis huset skal danne rammen om nye visionære aktiviteter i fremtiden, er der brug for en grundig istandsættelse både inde og ude.

Der skal således – i samarbejde med fagfolk – udarbejdes en prioriteret plan for genopretning af huset både inde og ude.

På tidspunktet for visionens tilblivelse var det nogle særlige bygningsdele, som havde behov for genopretning, men listen er dynamisk og efterhånden som noget sættes i stand, og fjernes fra listen, vil andet komme til. (se liste pr. medio 2018 i bilag 4).

## BILAG 1

Besøgstal fordelt på måneder i årene 2016-2018 (tom oktober 2018).

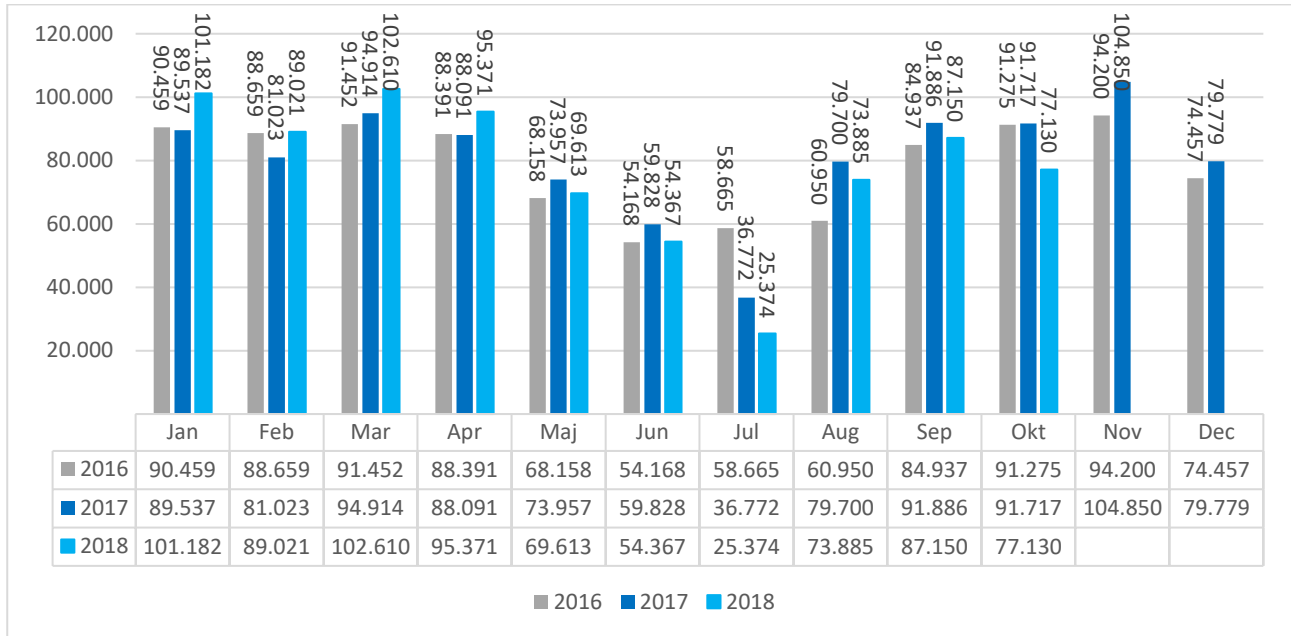


Diagram 1

Besøgende fordelt hen over døgnet for alle dage juli 2017-juni 2018.

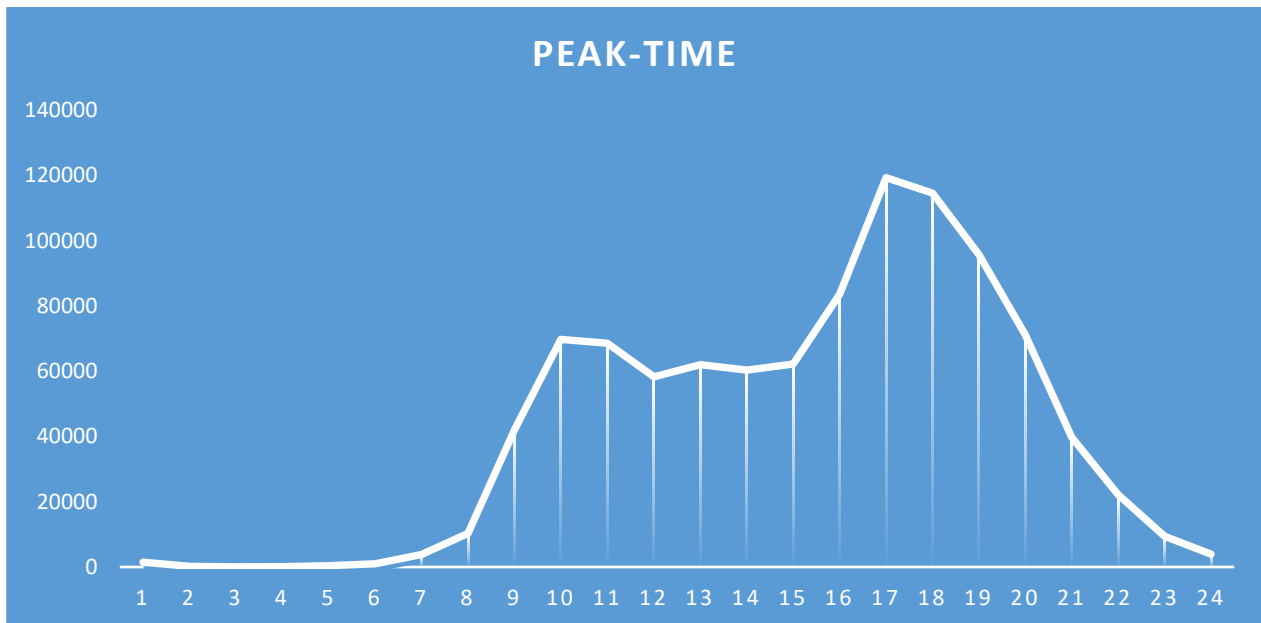
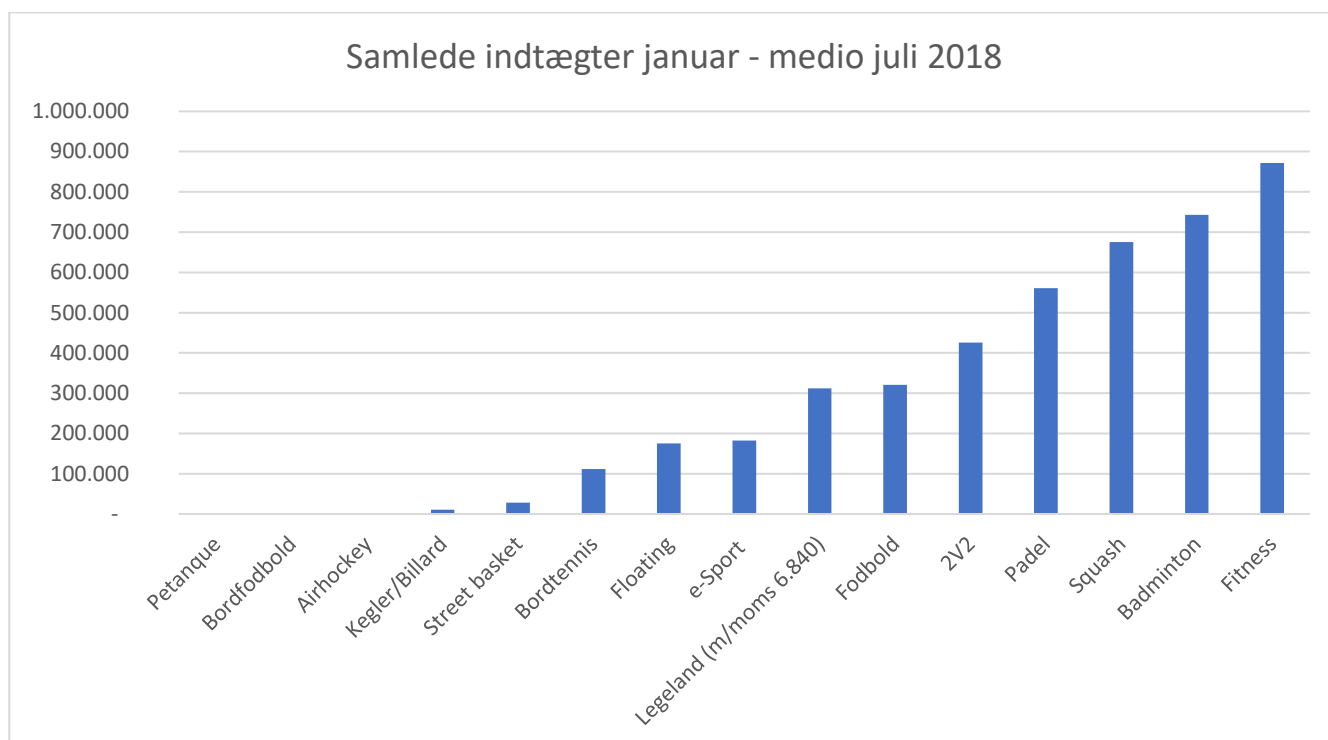


Diagram 2

## BILAG 2

Indtægtsgivende aktivitet (halbooking + kontantsalg)



(Baggrundstal (1000 kr.)

Petanque	1
Bordfodbold	2
Airhockey	2
Kegler/Billard	11
Street basket	28
Bordtennis	112
Floating	175
e-Sport	182
Legeland (m/moms 6.840)	312
Fodbold	321
2V2	425
Padel	561
Squash	676
Badminton	743
Fitness	872
<b>Total (januar–medio juli 2018)</b>	<b>4.423</b>

## BILAG 3

## Interessentanalyse

Interesse	Høj	Leverandører Idrætsfolk i andre bydele	Klubber/foreninger E&S Unioner/forbund Interessegrupper: IFK DBU St. KBH DGI KBH Team CPH Selvorganiserede Skolebrugere Lejere åbne * Lejere lukkede **	Medarbejdere Brugerbestyrelse Idrætsinnovatører Partnerskaber	Ledelse
	Lav	Lokalområdet/ naboer			KFU Direktion
		Lav	Indflydelse		Høj

\*) eksempelvis GMCs cafe, bowlingcentret, Sim Golf

\*\*\*) eksempelvis Bibliotekssorteringen, IFO, væveklubben

## BILAG 4

### Genopretningsbehov pr. medio 2018

#### **Inde:**

Nye foyergulve:

Malingsmæssig istandsættelse

Udskiftning af et antal sportsgulve

Renovering af toiletter og bade

Lydregulering i visse områder

Belysning – reparation og fornyelse

#### **Ude:**

Istandsættelse af facader

Istandsættelse af hovedindgang

Istandsættelse/flytning af cykelparkeringer

Belysning – reparation og fornyelse

#### **Tekniske installationer:**

Ventilationsanlæg (særligt vigtigt i selskabs- og mødelokaler)